



Biosferno območje
K · R · A · S
in porečje Reke

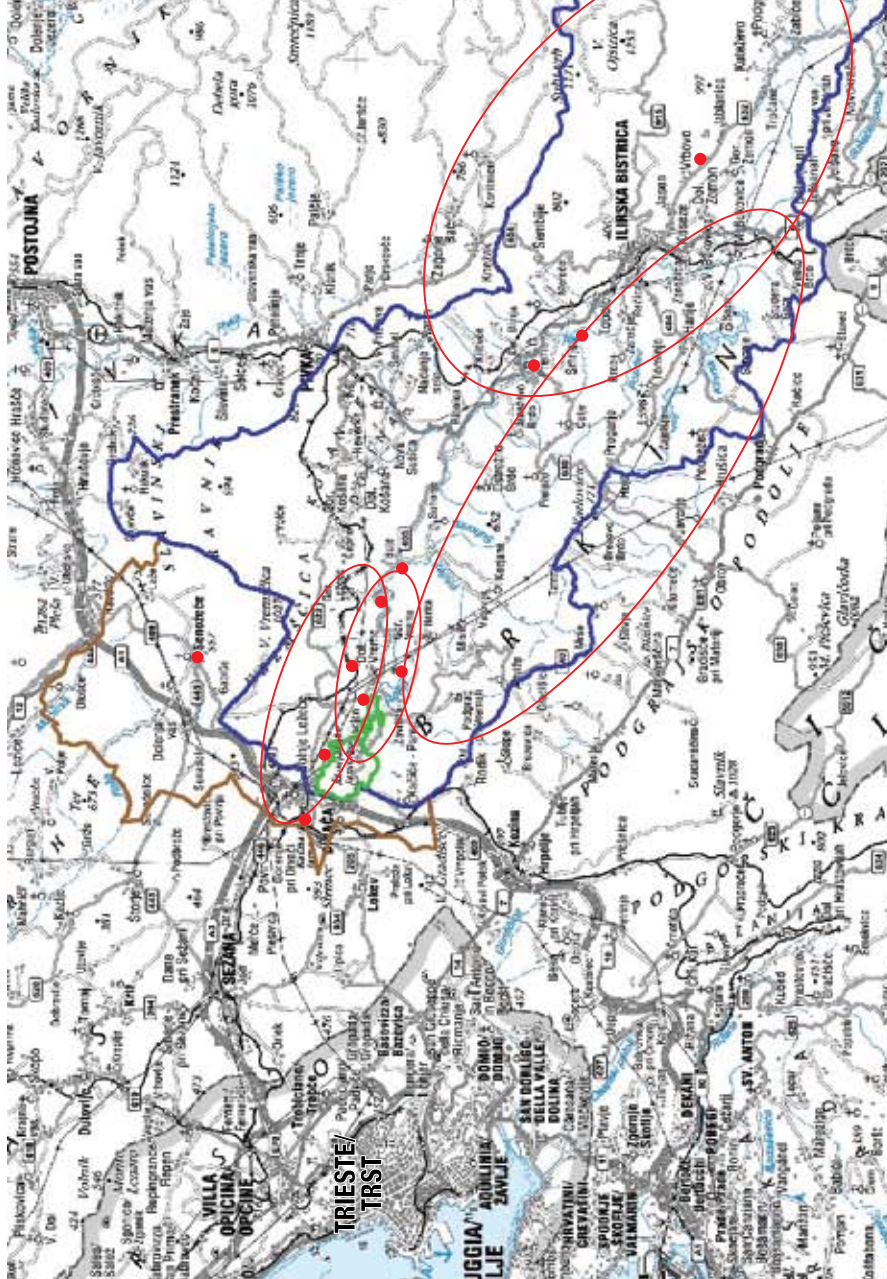
odbor za varstvo
kulturne dediščine

NAŠE DRAGOCENOSTI



OD VČERAJ ZA JUTRI

IZBOR DRAGOCENOSTI NA BOK IN PR



● NAŠE DRAGOCENOSTI OD ZAHODA PROTI VZHODU:

- 1 Kocovorska restavracija
- 2 Cerkev sv. Helene na Gradšču pri Divači
- 3 Bucovinik
- 4 Podružnična gotska cerkev sv. Tomaža v Famijah
- 5 Mlinca v Semožcah
- 6 Nevridna arheološka najdišča Vremenskega polja z obronki
- 7 Opasila v Vremah
- 8 Špital nad Dolnimi Vremami
- 9 Kulturne terase Bikinov
- 10 Tehnična dediščina Južne zeleznice v naših krajih
- 11 Črpaljšče Draga
- 12 Žegarjeva žaga
- 13 Grad Prem
- 14 Novakov mlin
- 15 Arheologija Bisriškega Skupina vrbišče šjine

- tranzicijsko območje
- ože zavaranovano območje
- vplivno območje

KULTURNA DEDIŠČINA

Anu Kahuna, Barka, sociologinja kulture in politologinja, predsednica

Pričujoča razstava predstavlja enote kulturne dediščine Biosfernega območja Kras in porečja Reke.

To niso vse enote, gre le za tiste, ki so posebej pri srcu članom Odbora za varstvo kulturne dediščine. Ti ljudje so tisti, ki vas popeljejo skozi snovno in nesnovno stvarnost naše dediščine. Vsaki enoti posebej se je vsakdo izmed nas posvetil in z njo preživel nekaj časa svojega življenja.

Obkroženi z zares bogato kulturno dediščino živimo svoj vsakdan. Mnogokdaj se nam zdi samoumevna. Vendarle ni.

Ohranjajmo jo.

KOLODVORSKA RESTAVRACIJA DIVAČA

dr. Josip Orbanič, Ljubljana, upokojeni elektroinženir

Šele z nedavnim razvojem avtomobilskega in letalskega prometa so železniške postaje izgubile svojo vlogo najpomembnejših stičišč velikega števila ljudi. Ker so bili vlaki pred tem edino kakovostno prevozno sredstvo na kopnem oziroma niso bili dragi ali nezanesljivi, so jih ljudje množično uporabljali.

Potovanje z vlakom je spremljala gostinska ponudba. Potniki so jo koristili na postajah in na vlakih. Danes že skoraj pozabljene, kolodvorske restavracije so bile nekakšno središče ali skoraj svetišče za potnike, spremljevalce, železničarje in druge. Bile so pomemben del potovanj, doživetij in zgodb, ki so se razpredale tekom poti. Oblikovale so nekakšno kulturo svojega časa.

Bahnhof-Restoration, kot so se kolodvorske restavracije imenovala po nemško, so se razvijale vzporedno z razvojem železnice. Vlaki so bili v začetku počasni in redki, imeli so tudi zamude. Lokomotive so potrebovale opremo z vodo in premogom, kar je vplivalo na to, da so potniki preživeli več časa na postajah. Kolodvorske restavracije so olajšale potovanja in čakanja na vlak, hkrati pa so postale pomemben del potovanj in železničarske gospodarske dejavnosti. Svoj vzpon so doživele pred prvo svetovno vojno in svoje mesto ohranile vse do osemdesetih let 20. stoletja.

Divača je imela lepo kolodvorsko restavracijo, ki je delovala od otvoritve Istrske železnice Divača–Pulj (Rovinj), tj. od leta 1876 naprej. Kolodvorska restavracija Divača je bila obenem pomembna za lokalno prebivalstvo, predvsem pa za zaposlene na železnici. Vsa tehtna družabna dogajanja so se začela in končala na postaji oziroma v kolodvorski restavraciji. O njenem pomenu pričajo reklame, ki so bile objavljene v publikacijah Družbe Južne železnice in prelep jedilni servis s katerim so stregli.

Komplet jedilnega servisa s priborom hrani družina Krajšek v Divači, ki nam ga je prijazno dovolila fotografirati. Starejše generacije Divačanov se spominjajo svoje restavracije in zanimivih zgodb, ki so se tam spletle. Kolodvorsko restavracijo so upravljali *restavraterji*, tj. zakupniki restavracije, v njej pa so delali kuharji, natakarji in drugo osebje. Ponujali so pijačo, hrano, prenočišča, razvedrilo ipd. V avstrijskem času je bil *Bahnhofrestaurateur* cenjen poklic. Znani zakupniki divaške restavracije so bile družine Dolničar, Obersnel in druge. Zmanjševanje železniškega prometa in drugi razlogi so botrovali, da je bila po letu 2000 zaprta.

Prostor je še vedno na razpolago in čaka na umestitev z njeno nekdanjo vsebino povezanega programa, saj je del kulturne dediščine našega prostora. Z njeno prenovo in novim programom bi lahko ohranjali dediščino, ki je zaznamovala naš kraj za več kot stoletje.

CERKVICA SV. HELENE NA GRADIŠČU PRI DIVAČI

Branko Cerkvenc, domačin iz Gradišča pri Divači, stanujoč v Izoli, upokojen grafični oblikovalec

»Med dragocenimi spomeniki kraške sakralne arhitekture zavzema sv. Helena na Gradišču pri Divači posebno mesto. Gre za eno izmed tistih stavb, kjer se potrjuje delež, ki so ga »naši« domači mojstri vtkali v zakladnico tako imenovane evropske regionalne umetnosti. Cerkvica je celovita umetnina. Delo gradbenikov iz različnih stilnih obdobj spoštljivo nadgrajujejo zunanji videz stavbe in notranjost, kjer se arhitektonski elementi in plemenit okras stapljajo v dovršeno umetnostno delo. /.../ Skupaj s svetovno znanimi prizori iz hrastoveljske cerkvice sv. Trojice, se uvršča sv. Helena z Gradišča s svojim slikarskim zakladom med najpomembnejše spomenike srednjeveške umetnosti na naših tleh.« (Gardina Edvilijo, umetnostni zgodovinar, Pokrajinski muzej Koper, 2006)

ČASTITLJIVA STAROST CERKVE IN PRENOVA LETA 1653

Cerkvica sv. Helene stoji v zavetju griča Škale nad vasjo. Kraj je bil v preteklosti pomembnejši kot se zdi današnjemu obiskovalcu. Ustno izročilo ohranja spomin na grad oziroma grajsko kapelo na tem mestu. Letnica 1653 in kratica A. C. na prekladi vhodnih vrat pričata o zadnji celoviti prenovi te enoladijske srednjeveške cerkvice. Cerkev je v jedru starejša. Današnja podoba je dobila v omenjeni prenovi, ko so ji občutno zvišali tlak in ladijske stene, prvotni oltarni prostor pa nadomestili s sedanjim tristransko zaključenim gotskim prezbiterijem. Pročelje je bilo obogateno z značilnim kraškim zvonikom *na preslico* (zvončnica) in vhodno lopo. Stavba ohranja streho z značilnimi kamnitimi škrlami. Odprto lopo (*klonico*) podpirata dva močna kamnita stebra, ki ju krasijo stilizirani akantovi listi. Na južni

ladijski steni vidimo dvoje zazidanih oken z blago zalomljenim lokom. Kamnoseška detajla segata v čas romanske tradicije poznega trinajstega ali v začetek štirinajstega stoletja. Vidne so tudi starejše plasti izvirne pozidave in višina prvotne stavbe, ki jo potrjuje tudi notranja poslikava iz konca 15. stoletja.

CIKLUS FRESK JE NASLIKAL MOJSTER IVAN IZ KASTVA OKROG LETA 1490

Celotno poslikavo na stenah lahko opredelimo kot »sveto pismo ubogih«. Na zahodni in južni strani so delno ohranjeni odlomki iz Kristusovega pasijona. Severno steno, ki je bila zaradi burje brez oken, prekriva velika scena Pohoda in poklona treh kraljev. V zadnjih desetletjih petnajstega stoletja je delovala v Istri slikarska delavnica Ivana iz Kastva. Janezova delavnica, ki je najbolj znana po poslikavah v hrastoveljski cerkvi, je poslikala okoli leta 1490 tudi gradiško cerkvico. Stroka ugotavlja, da je najverjetneje to njegovo zadnje ohranjeno delo. Odkrito je bilo leta 1950, povsem restavrirano pa v letih 1966-67. To stvaritev zaznamuje prav posebno bogata izpoved oziroma prizor na severni steni ladje, kjer je upodobljen *Pohod in poklon treh kraljev*. Pohod je pravo množično viteško prizorišče. Začne se na levem delu stene, kjer je slikar narisal mladega kralja, ki se pred jeruzalemskim obzidjem poslavlja od Heroda, zaključi pa na skrajni desni pred Marijo z detetom na okrašenem prestolu. Predstavljeni so dvorna gospoda, konji z lepo opremo in eleganco gibanja izurjenih lipicancev, oglaševalci s fanfarami, ki oznanjajo ter slavijo. Ta dolgi konjeniški sprevod je razdeljen v tri vodoravne pasove. Pod glavnimi akterji – konjeniki se v srednjem pasu nizajo liki spremljevalcev, ki odsevajo njihov vsakdanjik, in liki malega človeka, ki v veličastni preprostosti spremlja ta veliki praznični dogodek. V spodnjem pasu pa so predstavljeni prizori iz srednjeveških prilik, legend in basni. Med prizori v tem pasu je v sredini naslikana ptica z rahlo upognjenim kljunom, ki jo lovi lovec s psom na povodcu. To je klavžar (*Geronticus eremita*), ptica, ki je že izumrla, a se je po 400 letih spet pojavila pri nas – na Postojnskem.

Upodobitev Pohoda treh kraljev je med tovrstnimi deli Janezove delavnice tu v gradiški cerkvici najbolj izpovedna in bogata.

Na zahodni in južni strani ladje najdemo prizore pasijona. Vhod v Jeruzalem vidimo kot začetni prizor v desnem zgornjem kotu zahodne stene, nakar si sledijo v dveh pasovih po južni steni do slavoločne stene. Zaradi predelav ladje v poznejših obdobjih (po eno novo veliko okno v severni in južni steni ter povečan vhod) in drugih posegov je poslikava na več mestih poškodovana ali pa povsem uničena.

GRAFITI

Na stenah sv. Helene zasledimo še eno zanimivost. Na površinah fresk so obiskovalci z ostrimi konicami vrezovali najrazličnejša kratka besedila – grafite.

Tovrstni zapisi nas seznanjajo o obiskih popotnikov, službovanjih duhovnikov in drugem. Vsebujejo podatke, ki so pomembni in zanimivi za občino in cerkveno zgodovino in jih lahko štejemo za svojevrsten nadomestek cerkvenih šematizmov, na primer imeni vremskih kaplanov, ki sta maševala v tej cerkvi v 16. stoletju. Vsi grafiti (okoli 18 jih je), zapisani v latinici in glagolici, ki so stari 400 do 500 let, tudi z letnico 1505, ostajajo vsebinsko še nerazrešeni.

Umetnostno izročilo, ki ga skriva plašč cerkve sv. Helene, je raznoliko, bogato in vredno posebnega vrednotenja.

Literatura:

GARDINA, Edvilijo: Poklon treh kraljev Krasu. *Revija Kras*, št. 76, 2006, 29.

BUCOVNIK

Branko Cerkvnik, domačin iz Gradišča, stanujoč v Izoli, upokojen grafični oblikovalec

Do razvoja in splošne rabe tehnologije baliranja sena, se je seno v naših krajih iz voza na senike sprva spravljalo ročno s pomočjo vil. Da se je na senik spravilo čim več sena, ga je bilo potrebno ves čas tlačiti (*peštati*). To opravilo so večinoma opravljali otroci, pa tudi odrasli, da je bilo delo bolje narejeno. Postopoma je ročno razkladanje nadomestila raba tehnologije z zračnim pritiskom. Močan ventilator je prek večjih kovinskih cevi, ki se jih je lahko usmerjalo, polnil senik in nožno tlačenje je odpadlo, saj je zračni potisk že sam po sebi seno dokaj stlačil.

Ko se je tako stlačeno seno jemalo za krmljenje živine, ga je bilo težko izvleči. Pri tem je potrebno upoštevati, da se ga je zaradi prostorskih razmer, največkrat začelo koristiti spodaj pri podu, kjer je bilo še bolj stlačeno, že zaradi svoje teže.

Da bi rešili ta problem, so si kmetje izdelali lesen kavelj *bucovnik* s katerim so si olajšali vlečenje (*bucanje*) sena iz senika ali kope.

S tehnologijo baliranja sena, je ta nekdaj nenadomestljiv pripomoček na naših kmetijah postal odveč in je le še spomin na preteklost.

PODRUŽNIČNA GOTSKA CERKEV SV. TOMAŽA V FAMLJAH

Mirjam Frankovič Franetič, Famlje, upokojena učiteljica, predsednica Turistično kulturno športnega društva Urbanščica

Kamnita cerkev sv. Tomaža stoji na sredini vasi Famlje, ki je bila nekdaj rimska postojanka, imenovana Famuli. Cerkev se prvič omenja v popisu dragocenosti na Kranjskem iz leta 1526.

Zidava fasad v pravilnih skladih klesanega apnenca ali griškega kamna kaže, da je morda iz romanske dobe (11. – 13. stol.). Cerkvica je bila v kasnejših letih predelana in zvišana.

Prezbiterij in slavolok sta poslikana z znamenitimi freskami iz sredine 15. stoletja. Njihova značilnost so tople barve in mehki slog, ki kažejo na vplive beneškega slikarstva iz 1. pol 15. stol. Med leti 1450 in 1460 je te freske naslikal Mojster iz Famelj. Gre za kvalitetno delo, ki nakazuje nove stilne impulze. Narodna galerija v Ljubljani hrani v zbirki najpomembnejših slovenskih fresk tudi kopijo fameljskih, ki jo je leta 1972 izdelal Rudi Pregar.

Poslikava prezbiterija je namenjena Kristusu, obdanem s simboli evangelistov in angelov. Osnovnemu programu so dodani štirje preroki, med njimi kralja David in Salomon. Vstalega Kristusa in različne svetnike najdemo na vzhodni steni. Od severa proti jugu si sledilo sv. Helena s križem, sv. Štefan, ki je prikazan z mučeniško smrtjo s kamenjanjem, sledi sv. Jurij na konju v boju z zmajem, levo je sv. Mihael s tehtnico in še dva neidentificirana svetnika ter nepoznani sv. škof. Zgoraj na oboku je opaziti Kajново in Ablovo daritev. Po stenah je prostor namenjen še prostostoječim apostolom.

Leta 1647 cerkev dobi nov portal. Izklesal ga je mojster Janez Sever iz Dolnje Košane, ki je delal po številnih cerkvah v Košanski in Vremski dolini, na Krasu, Pivki, v Brkinih in Čičariji. Rodil naj bi se leta 1610 v Dolnji Košani in tam tudi umrl leta 1680. Njegov stil je prepoznati po značilnih metuljastih pikah v napisih, ki jih na portalu fameljske cerkve opazimo v gornji letnici.

V 18. stoletju so k pročelju cerkve prislonili lopo ali klonico in najbrž tudi zvončnico z dvema linama, ki sta že dolgo brez zvonov. Za enega izmed zvonov vemo, da je bil že iz 15. stoletja. Na pročelju pod zvončnico najdemo ovalen kamen z letnico 1735 neznanega pomena. Domneva se, da je bila tega leta postavljena sedanja zvončnica. Streho vhodne lope nosita krilati angelski glavici na kapiteljskih stebrih, ki se nekoliko razlikujeta med seboj, tako kot tudi rastlinski okras nad njima. Izklesala sta ju brata kamnoseka, Andrej in Ivan Cerkvenik iz Gradišča pri Divači. Pred vhodom v cerkev, pod vhodno lopo se nahajata nenavadna kipa z razbitima glavama, ki naj bi po ustnem izročilu prišla tja s starega gradu nad Famljami. Na podboju portala je videti sklesan kelih s hostijo.

Oltar prezbiterija krasi precej dotrajana slika, ki jo je leta 1862 naslikal Pavel Kunl. Ta slikar je bil rojen leta 1817 v Mladi Boleslavi na Češkem, umrl pa je leta 1871 v Ljubljani.

Leta 1965 je bila škrlasta streha zamenjana s korci. Leta 1997 so bili obnovljeni strop, okna in kapiteljski stebri. Kljub temu, pa je cerkev, kjer se še vedno vsako leto na god sv. Tomaža obhaja sveta maša, potrebna obnove strehe, zvončnice in oltarne slike. Na tak način bo zagotovljena celostna ohranitev dragulja za nadaljnjih 300 let.

Viri in literatura:

KRUŠIČ, Marjan (ur.), *Slovenija. Turistični vodnik*. Ljubljana: Mladinska knjiga, 1995, 224.

POTOKAR, Klelija: *Vremška dolina med Krasom in Brkini*. Divača: samozaložba, 2008, 301-303.

PREMRL, Božidar: Zidarski in kamnoseški mojstri. *Dolnja Košana in okolica: študije, dokumentarna in literarna besedila*. Celje: Mohorjeva družba, 2006.

Register nepremične kulturne dediščine <<http://rkd.situla.org/>>

MITNICA V SENOŽEČAH

Jasmina Klopčič, Barka, doktorica medicine

Senožeče so manjše naselje. Skozi zgodovino so bile pomembne zaradi prometne poti, ki je povezovala notranjost celine s tržaškim zalivom. Na živahen promet skozi Senožeče, koje bilo furmanstvo v razmahu, danes spominja še ena od redkih ohranjenih mitnic iz začetka 13. stoletja, kjer so lastniki pobirali pristojbine za tovorjeno blago.

Mitnica v Senožečah je bila prvič omenjena leta 1217, v času ko je oglejski patriarh dal del svojega ozemlja, med katere so spadale tudi Senožeče, v fevd oziroma v upravljanje plemiškemu rodu, t. i. Devinskim gospodom. Izgradnja mitnice je njim in vsem nadaljnjim lastnikom zagotavljala stalne in visoke dohodke. Vseskozi je bila tudi v tesni povezavi in odvisnosti od lastnikov senožeškega gradu na vrhu vzpetine nad njo, od katerega so se danes ohranile le sledi.

Leta 1460 se Senožeče prvič omenjajo kot trg in vas hkrati. Ustanovitev trga je omogočila naselitev svobodnih trgovcev in obrtnikov, kar je pomenilo večjo gospodarsko moč. V tem času so bile Senožeče celo najvažnejše naselje na čedalje bolj pomembni poti med Ljubljano in Trstom. Na poti do Trsta so zato zrasle številne furmanske gostilne, obrt je bila v razcvetu, za Senožeče so bili značilni predvsem živinski in lesni sejmi.

Leta 1509 so Senožeče zavzeli Benečani, ki so močno razdejali mitnico, saj je strateško usmerjala promet proti avstrijskemu Trstu in ne proti beneškim istrskim mestom.

Leta 1527, ko so Senožeče priključili Kranjski, je mitnica postala t. i. cesarska mitnica, prometno pot, t. i. cesarsko pot, pa je varoval grad nad njo.

Konec 15. stoletja in začetek 16. stoletja, v času turških vpadov, so trg obdali z obzidjem. Znotraj trškega obzidja je bilo 10, zunaj pa okoli 25 hiš. Ko so zgradili trško obzidje so mitnico vključili vanj in jo morda povsem na novo zgradili, saj o prvotni podobi mitnice ne vemo ničesar. Obzidje, katerega potek še lahko slutimo, so zgradili na razmeroma kvadratni talni ploskvi. Najbolj je bila utrjena južna stranica, v katero so vključili stavbe mitnice. Približno na sredini so zgradili visok dvonadstropni vhodni stolp z obokanim prehodom v pritličju. Le-ta na notranjem portalu še danes nosi vidno letnico 1598.

Kasneje je z izgradnjo Južne železnice v 19. stoletju, ki je Senožeče obšla, začelo

furmanstvo na prej zelo pomembni prometni poti izgubljeni pomen in gospodarska rast kraja je posledično začela doživljati upad.

Četudi je v Senožečah še v današnjih časih bolj mirno, nekaj izjemne, še ohranjene dediščine jasno pripoveduje, kako pestro je bilo tam življenje v preteklosti.

Viri in literatura:

Park Škocjanske jame <<http://www.park-skocjanske-jame.si>> Biosferno območje Kras, Senožeče

DOLENC, Ervin: *Senožeče - Skupnost na prepihu*. Koper: Rubic Trade, 1994 (Zbirka Življenje na Krasu; št. 2).

STOPAR, Ivan: *Gradovi na Slovenskem*. Ljubljana: Cankarjeva založba, 1987.

NEVIDNA ARHEOLOŠKA NAJDIŠČA VREMSKEGA POLJA Z OBRONKI

Jošt Hobič, Barka, arheolog

Večina arheoloških najdišč je skritih pod zemljo, brez izrazitih oblik na površju, ki bi nas opozorile na to, kje v pokrajini se nahajajo. Gre za nevidna arheološka najdišča. Poznamo pa tudi arheološka najdišča, kjer so na površju ponavadi jasno ohranjene lastnosti in strukture. To so predvsem prazgodovinska gradišča z ohranjenimi nasipi in obzidji, kamnite gomile in kamnite groblje podrtih zidanih hiš. Ker so lažje prepoznana v pokrajini, predstavljajo le-ta veliko večino znanih arheoloških najdišč na Biosfernem območju Kras in porečju reke Reke. Kljub temu pa je znanih nevidnih arheoloških najdišč na zgoraj omenjenem območju razmeroma veliko.

Arheološke raziskave po Sloveniji so v zadnjih 20. letih namreč pokazale, da se pod površjem skriva veliko novih nevidnih arheoloških najdišč. To je spremenilo razumevanje poseljenosti pokrajin v preteklih obdobjih. Nevidna arheološka najdišča se odkriva predvsem s sistematičnimi raziskavami pokrajine z nedestruktivnimi metodami (geofizikalne raziskave, aerofotografija, lidar, terenski arheološki pregledi). Druga možnost pa je najdba naključnih arheoloških ostalin.

Na območju Vremskega polja in obronkov sistematičnih raziskav, ki bi bile usmerjene v iskanje novih arheoloških najdišč še ni bilo. Kljub temu pa je bilo z naključnimi arheološkimi najdbami odkritih kar nekaj sedaj znanih najdišč. Največje med njimi je lokacija antične vile rustike – velikega gospodarsko kmetijskega objekta na Vremskem polju. V 90. letih so bile na tej lokaciji narejene tudi geofizikalne raziskave, ki so pokazale obseg poslopij. Odkritje antičnega nagrobnika v bližini Dolnjih Vrem je potrdilo najdišče rimskodobnega planega grobišča Cerje. Na antično in poznoantično naselbino in grobišče pa nakazujejo sporadične najdbe v bližini cerkve sv. Brikcija v Naklem in domnevno ob tej cerkvi najden grob.

Okolica Škocjanskih jam je izjema v gostoti znanih planih grobišč iz časa pozne bronaste dobe in železne dobe na celotnem območju Krasa in Brkinov. To je predvsem posledica zelo intenzivnega raziskovanja območja od začetkov 19. stoletja dalje. Na območju Škocjanskih jam sta znani dve območji poselitve izven obzidja gradišča Škocjan. Prvo je arheološko najdišče Stojance pri Betanji, ki datira v čas starejše železne dobe, in drugo je arheološko območje Kovačica, kjer posamezne najdbe pričajo o poselitvi v obdobju antike.

Na obronkih Vremskega polja v okolici vasi Barka sta tudi dve arheološki najdišči. Prepoznani sta bili na podlagi najdb odlomkov lončenine. Prvo je arheološko najdišče Breg. Gre za možno naselbino, ki jo najdbe uvrščajo v čas prazgodovine. Drugo najdišče se nahaja na območju Podorešnice pod cerkvijo sv. Kancijana na Barki. Potencialna antična naselbina se nam kaže na zgornjih terasah, medtem ko je na spodnjih terasah potrjeno plano žarno grobišče najverjetneje iz časa pozne bronaste dobe.

Vsa arheološka najdišča, ki na površju ne kažejo jasnih lastnosti in pokazateljev o njihovi prisotnosti v pokrajini, so zelo občutljiva na človeške posege in delovanje naravnih procesov. Za osnovno zaščito je potrebna predvsem seznanjenost lastnikov teh zemljišč, ki lahko s preudarnim ravnanjem ohranjajo to našo dragoceno, a krhko arheološko dediščino.

Vir:

Register nepremične kulturne dediščine <<http://rkd.situla.org/>>

TEHNIČNA DEDIŠČINA JUŽNE ŽELEZNICE V NAŠIH KRAJIH

Mateja Urbančič, Barka, študentka arhitekture

Tehnična dediščina je področje, ki je šele v zadnjem obdobju vzbudilo zanimanje strokovne in širše javnosti. Ravno zaradi njene »mladosti« se morda težje opredelimo do načinov varovanja in ravnanja z njo, hkrati pa predstavlja dediščino, ki je bistveno oblikovala razvoj prostora, v katerem živimo danes.

V času iskanja najprimernejše trase konec 19. stoletja, so na pobočjih Vremščice odkrili vodni vir v obliki potokov, ki se še danes izlivajo v reko Reko. Voda je bila pogoj za delovanje parnih lokomotiv, kar je predstavljalo izziv za zasnovo železniške proge preko apnenčaste pokrajine, kjer je vode večinoma primanjkovalo. Na gričevnatem pobočju so v bližini potokov zgradili dva vodna zbiralnika – *tajha*, iz katerih se je voda stekala do železniške postaje v Gornjih Ležečah. Od tam so vodo speljali ob železniški progi do Divače in vse naprej do Nabrežine v Italiji. Skoraj vsaka železniška postaja je bila tudi vodna postaja, kjer

so parne lokomotive natočile zadostne količine vode za svojo pot do Trsta.

Ohranjena vodna zbiralnica nista zgolj kamnita objekta, ki hranita vodo, temveč predstavljata točko v zgodovini, ko so stroji in naprave začele narekovati razvoj. Zbiralnica sta namreč veliki napravi, ki sta vodo zbirali in spuščali po vodovodnem sistemu vse do železniške postaje. Opominjata nas, da brez naravnih virov kot je voda, tehnološki dosežki tistega časa ne bi bili mogoči. Danes tovrstnih zbiralnikov ne gradimo več, saj naprave v večini primerov poganja električna energija. Brez tehnoloških dosežkov, ki so jih na prelomu 20. stoletja omogočali naravni viri, ne bi bilo splošnega napredka. Tako oskrba z vodo iz vodnih zbiralnikov pri Gornjih Ležečah ni služila le za delovanje parnih lokomotiv, temveč je obenem služila vodni oskrbi prebivalstva v odročnih vaseh, kjer je zaradi apnenčastih tal, primanjkovalo vode. Na tak način je izgradnja železniške proge posledično zagotovila prvi kraški vodovod, ki je veljal za največji vodni sistem izven mest v Evropi v tistem času. Zaradi velikih potreb po vodni oskrbi, so kasneje zgradili Vodarno Draga, ki je iz reke Reke črpala dodatne količine vode v sistem. V njej je še danes dobro ohranjena strojnica, kljub temu da ne obratuje več. Z dvema dvostopenjskima centrifugalnima črpalkama, ki sta ju poganjala dva večja dizelska motorja, kompresorjem, dvema manjšima dizelskima motorjema in generatorjem za delovanje glavnih motorjev, je vodarna še danes zanimiv objekt za razumevanje delovanja sistemov črpanja vode v začetku 20. stoletja.

Morda se vprašamo, zakaj bi se sploh zavzemali za ohranjanje tehnične dediščine, ko pa je danes tehnološki razvoj tako daleč naprej.

Ko spoznavamo sestavne elemente objektov kot so vodnih zbiralniki, vodni stolpi, rezervoarji in vodarne, dobimo celotno sliko, kako so bili le-ti vključeni v širši vodovodni sistem. Tako lažje potegnemo rdečo nit med nastankom prvih tehničnih naprav in tehnološkim razvojem, ki se odvija danes. Povezovanje preteklosti in sedanjosti nam pomaga, da najdemo in razumemo pomen vseh področij kulturne dediščine in jih znamo vključiti v današnji čas, z namenom, da se ne izgubi znanje naši predhodnih rodov. Ozaveščanje pomena tehnične dediščine lahko pripomore tudi k boljši skrbi zanjo in posledično lahko preprečimo njeno uničenje.

V Divači sta bila v sklopu Južne železnice za potrebe črpanja vode zgrajena vodni stolp in vodni rezervoar. Žal je vodni stolp doživel tragično zgodbo, saj so ga zaradi potreb razvoja, tj. širitve in posodobitve železniške proge, leta 2013 skupaj s kamnitim mostom porušili. Ostalim omenjenim objektom ne grozi rušitev, vendar so zaradi ne vzdrževanja izpostavljeni propadu in jih zato uvrščamo med ogroženo dediščino.

Ena od kvalitet tehnične dediščine, ki bi bila vredna inovativne vključitve v sodoben razvoj na področju tehnike in industrije, je zagotovo pojavnost tehničnih objektov, ki so nastali konec 19. in na začetku 20. stoletja. Ta je za sodobnega opazovalca izjemno »ne tehnična«, kar je v nasprotju s tovrstnimi sodobnimi objekti, ki jih

zaznamuje zgolj funkcionalna oblika v službi npr. črpanja vode. V preteklosti so bile stavbe zgrajene z različnimi stilnimi elementi svojega časa, zato jih danes pogosto sploh ne povezujemo s tehnično vsebino. Objekti, ki predstavljajo dediščino Južne železnice na Biosfernem območju Kras in porečju Reke, so bil zgrajeni iz kamna in odsevajo lastnosti značilne lokalne arhitekture. Ta je bila vedno močno vpeta in povezana s pokrajino in izraža neizogiben odnos med naravo in kulturo, ki gradita naš razvoj. Slednje pa je še eden od razlogov, zakaj je potrebno varovati in ohranjati tudi tehnično dediščino v sklopu celotnega področja kulturne dediščine.

ČRPALIŠČE DRAGA

Helena Zrnec Vidmar, Gornje Vreme, absolventka zgodovine

Črpališče Draga v Gornjih Vremah je bilo kot del vodovodnega sistema za oskrbo železnice dograjeno v letu 1925, o čemer priča tudi letnica, ki je vpisana na fasadi stavbe.

Že pred letom 1857, ko je mimo naših krajev stekla Južna železnica, ki je povezovala sedež takrat še Habsburške monarhije, čez deset let pa že Avstro-Ogrske, s Trstom, je bilo vzdolž nje potrebno zagotoviti preskrbo parnih lokomotiv z vodo. Nad Gornjimi Ležečami so zgradili vodni zajetji Tajh 1 ali severni zbiralnik, ki je imel kapaciteto ca. 9000 m³ vode, in Tajh 2 ali južni zbiralnik s kapaciteto ca. 15000 m³. Voda je na tem flišnatem območju mehka in kot taka je bila zelo primerna za parne lokomotive. Ni potrebovala dodatnega čiščenja in ni povzročala take kalciniranosti kot na primer kraška voda. Obenem je bil pri gradnji teh vodnih zajetij odločilen teren, ki se z višine naravno spušča, kar je pomembno za lažje črpanje vode. Ker pa je voda, ki se steka v Tajha izvirna, je bilo v sušnih mesecih kmalu po začetku obratovanja čutiti primanjkljaj vode. Začeli so se pogovori, z namenom zagotovitve dodatnega vira vode. To je bil razlog, da so zgradili črpališče Draga, kjer so dodatno vodo v sistem črpali iz reke Reke.

Črpališče Draga je bilo izjemnega pomena tudi za mesto Trst, saj je bila voda s tega vodovoda namenjena vsej železniški infrastrukturi ob progi, od Nabrežine naprej pa je bila speljana za oskrbo Trsta s pitno vodo. V Trstu je namreč naglo naraščalo število prebivalcev, z njimi pa so porasle tudi potrebe po pitni vodi (A. Constantini, G. Timeus, 24. 3. 1920, AGCTs).

Arhitekturni načrt za črpališče Draga in nekatere druge pomožne objekte je narisal tržaški gradbeni inženir Antonio Polley, ki je gradivo na to tematiko objavil že v letih 1902, 1910 in 1911. Od začetka obratovanja, ki sega v leto 1925, je v črpališču delal Italijan. Vsa mehanizacija je bila italijanska. Črpališče je imelo svojo elektriko iz generatorja, ki ga je poganjal 110 volten dizelski motor (danes je standardna

električna napetost v omrežju 220 voltov). Ta je črpal vodo iz Reke po bregu v železniški vodovodni sistem. Prvotni motor je bil izdelan v Tovarni akumulatorjev Hensemberger (*Fabrica Accumulatori Hensemberger*). Slednjega pozneje nadomestijo z dizelskimi motorji znamke Franco Tosci. Z namenom delovanja teh motorjev, je bil v Gornjih Ležečah zgrajen prvi naftovod v Sloveniji, ki je napajal črpališče v Dragi. Napajal se je iz treh rezervoarjev s prostornino po 5000 litrov.

Službo strojnika v črpališču ob reki Reki je med leti 1928 in 1947 opravljal Giuseppe Matti iz Opčin. Po osvoboditvi izpod italijanske nadoblasti, so na to delovno mesto prišli štirje možje, ki so se na delovnem mestu menjavali v turnusih. V črpališču je bil tako stalno nekdo prisoten, da je ročno upravljal z zahtevno neavtomatsko regulirano mehanizacijo.

Do leta 1971 je črpališče spadalo pod železniško infrastrukturo. Takrat se na železnici ukine parna vleka in s tem povezana potreba po vodi. Železnica upravljanje s črpališčem preda v roke Kraškemu vodovodu Sežana.

Črpališče Draga so zaprli 1. 2. 1997. Zadnji, ki je delal v črpališču Draga, je bil moj ata Zdravko Zrnec. Tu je delal od leta 1978 pa vse do prekinitve črpanja. Vzrok prekinitve črpanja je bila zahteva republiškega sanitarnega inšpektorja Knausa po vgraditvi čistilne naprave. Sistem je že ob izgradnji vključeval prefinjeno mehansko filtracijo vode, saj je za parne lokomotive ta morala biti čim mehkejša. Ker dodatni predragi filtri za čiščenje vode, ki jih je zahteval inšpektor, niso bili vgrajeni, je ta napisal zahtevo za ukinitvev črpališča.

(*) Gradbeni inženir Antonio Polley v svojih delih poleg različnih vodovodnih sistemov opiše in načrtuje še železniško infrastrukturo, ki bi bila namenjena oskrbi Trsta in Krasa, ter električno omrežje med Trstom in Opatijo. Polley je udeležil načrte številnih predhodnikov, ki so izvajali meritve kvalitete in temperature vode reke Reke že mnogo prej kot je bilo zgrajeno črpališče Draga.

Informator:

Zdravko Zrnec, 4. 6. 1957, Gornje Vreme, *Jagrčevi*.

Viri:

Arhiv podjetja Kraški vodovod Sežana.

AGCTs - Archivio generale del Comune di Trieste. Magistrato civico, Archivio Particolare, busta 23.

OPASILA V VREMAH

Uroš Zdauc, Dolnje Vreme, učenec 7. razreda OŠ dr. Bogomirja Magajne Divača

V Vremski dolini sta imeli po dve vasi skupaj opasilo na isti dan, v čast svetnika, kateremu je posvečena cerkev. V Gornjih Vremah stoji cerkev Sv. Jošta, v Vremskem Britofu Sv. Lovrenca, v Famljah Sv. Tomaža in na Škofljah Sv. Križa. Za opasilo so imeli mašo in nato praznovanje z družino in sorodniki.

Največji praznik za celotno dolino je bil Veliki Šmaren. Takrat je praznovala dolina z bližnjo in širšo okolico pri farni cerkvi Marijinega vnebovzvetja, ki je romarska cerkev. Ob tem prazniku so se zbirali praznično oblečeni romarji iz bližnjih in daljnih krajev. Bolj oddaljeni so prihajali peš že na predvečer praznika, si s seboj prinesli hrano in prespali v cerkvi, drugi so prišli zgodaj zjutraj. Na dan praznika so bile tri maše (ob 9. uri, ob 11. uri in ob 16. uri). Bilo je zelo slovesno. Na prostoru pred cerkvijo so prodajalci postavili stojnice in ponujali najrazličnejše stvari od kmečkega orodja (kose, vile, grablje, ...) do igrač za otroke, pa tudi pijačo (*pašareto*, limonado, vino), sladoled, fige in drugo. Navadno je bil tam tudi fotograf.

Ljudje iz oddaljenih krajev so ponavadi obiskali vse tri maše, vmes so jedli slive in jabolka iz bližnjih sadovnjakov. Kdor je imel kaj denarja, si je lahko privoščil tudi kako dobroto s stojnic.

Domače gospodinje so odšle k prvi maši, ostali družinski člani pa pozneje. Gospodinje so medtem skuhale praznično kosilo, na katerem se je zbrala družina in sorodniki. Na praznično pogrnjeni mizi je bila ponavadi juha, krompir, v premožnejših družinah pa pohan ali pečen piščanec, potica in maslen kruh. Navada je bila, da so najprej pojedli odrasli in gostje, šele potem domači otroci.

Priprave na praznovanje so potekale že precej časa pred praznikom. Gospodinje oziroma člani družine so temeljito očistili hišo, prebelili so prostore in pripravljali dobrote za pogostitev.

Otroci so že med letom skrbno varčevali denar, ki so ga morda dobili v dar, da bi si lahko na praznični dan kaj kupili na stojnici. Dobili so majhne vsote (10 ali 20 *čintežimov*). Če je kdo dobil v dar 1 liro, je bil že »pravi bogataš«. Za 1 liro si je pripovedovalka kupila majhno belo torbico, ki jo je uporabila le ob posebno slavnostnih priložnostih.

Mlada dekleta so si kupila nove obleke, ki so jih skrbno skrivale do praznovanja. Obleke so morale imeti dolge rokave. Najbogatejša dekleta, ki so navadno imela najlepše obleke, so k maši prišla med zadnjimi, da so jih lahko vsi opazili in občudovali. Obute so bile v črne čevlje z vezalkami, ker sandalov takrat še niso poznali. Mladi fantje so pred praznikom pripravili plesišče (*balar*), enkrat v eni drugič v drugi vasi.

Popoldne po maši so se domači fantje in moške družili na vasi in se pomenkovali o raznih dogodivščinah, pod večer pa so se fantje in dekleta zbrali na plesišču. Za ples je običajno igrala *pleh banda*. Za ples so morali plačati vstopnino. Fantu, ki je dekle povabil na ples, je morala ta v zahvalo podariti 6 robčkov. Če je dekle komu od fantov odklonilo ples, ni smelo plesati do konca večera. Ob plesišču so se navadno zbrale starejše žene in »skrbno nadzorovale«, kdo s kom pleše, kako pleše, kako je kdo oblečen, kakšne čevlje ima, ... Tako so imele po prazniku dovolj snovi za obrekovanje še več mesecev.

V času fašizma so k maši prihajali tudi karabinjerji v sprevedu v prazničnih

uniformah. Med mašo so ves čas mirno stali v cerkvi. Obred je potekal v latinskem jeziku.

Po 2. svetovni vojni je bilo praznovanje vrsto let zelo okrnjeno, saj praznik Marijinega Vnebovzjetja ni bil dela prost dan. Potekale so maše, a živahnega dogajanja pred cerkvijo ni bilo več. Ples je bil organiziran na soboto ali nedeljo v Vremskem Britofu pod kostanji.

Ljudje so želeli praznovanje bolj poudariti in zato se je raztegnilo na več dni. V dogovoru med vasmi so potekala tekmovanja v balinanju za moške. Ženske so pripravile razstavo peciv in ročnih del. Zvečer so bili plesi z različnimi ansambli.

Leta 1994 je začelo delovati turistično društvo Vremška dolina, ki je v času od 1994 do 1999 vsako leto organiziralo *Skoke z mostu s škofeljskega mostu*, v šoli razstave slik in rezbarij, tekmovanje v zbijanju kože.

Praznovanja Velikega Šmarna sedaj potekajo v organizaciji TKŠD Urbanščica in Župnije Vreme.

Informatorji:

Aleksandra Cerkvénik, 1946, Dolnje Vreme, *Rošetovi*.

Jadran Cerkvénik, 1946, Dolnje Vreme, *Rošetovi*.

Mirjam Frankovič Franetič, 1953 Famlje, *Krstalačevi*.

Erminija Magajna (roj. Ercigoj), 1929, Dolnje Vreme, *Čemparjevi*.

Franc Magajna, 1928, Dolnje Vreme, *Čemparjevi*.

Sonja Prihavec (roj. Matjažič), 1932, Gornje Vreme, *Drečkovi*.

ŠPITAL NAD DOLNJI VREMAMI

Maruška Cerkvénik, Dolnje Vreme, psihologinja in Špela Prunk, Dolnje Vreme, študentka arheologije

Špital leži nad vasjo Dolnje Vreme, natančneje med grebenoma Jablanški rob in Sadeže. Označuje kraj, kjer sta bila leta 1853 urejena bolniška baraka in pokopališče za delavce, ki so gradili železniško progo Dunaj-Trst, odsek Pivka-Divača.

Delovne razmere v tistih časi so bile težke, saj pri nas še niso poznali gradbene mehanizacije. Uporabljali so le ročno orodje, poleg tega je delavnik obsegal okrog 70 ur na teden. Zaradi slabih nastanitvenih in higienskih razmer so se pojavljale številne bolezni in smrti delavcev. Pogosti so bili izbruhi nalezljivih bolezni, katerih vzrok je bil predvsem pomanjkanje pitne vode. Umrljivost delavcev je bila največja leta 1855, ko je izbruhnila epidemija kolere. Pogoste so bile tudi druge bolezni, na primer pljučnica, mrzlica, tifus, kap, vodenica itd. Vzrok umrljivosti pa so bile obenem poškodbe pri delu. Tako je bilo na Špitalu skupno pokopanih okrog 155 delavcev, ki so umrli med 13. in 68. letom starosti. Pokopane so bile tudi nekatere njihove žene in otroci. Podatki matičnih izpisov umrlih v župniji Vremski Britof navajajo, da so bili na Špitalu pokopani delavci različnih narodnosti; poleg

Slovencev tudi Hrvati, Italijani, Čehi, Madžari in delavci z nemškimi priimki.

Železniško progo med Ljubljano in Trstom so uradno odprli 27. julija 1857. Od takrat dalje se je na pokopališče vedno bolj pozabljal. Ker prostor ni bil vzdrževan, ga je sčasoma popolnoma zaraslo grmičevje. Na tem mestu je ostal le litoželezni križ, ki pa ga je rja tekom časa dodobra načela. V letu 2014 je vaščanom Dolnjih Vrem v sodelovanju z različnimi sponzorji uspelo križ, ki označuje Špital, obnoviti. Križ je bil ob obnovi nekoliko premaknjen s prvotnega mesta. Pokopališče se nahaja nekoliko nižje, zato je bil tam v letu 2015 postavljen kamen s spominsko tablo in križem. Skoraj pozabljeno pokopališče je bilo ob tej priložnosti tudi blagoslovljeno s sveto mašo. Da bi ohranjali spomin na ta kraj, ga vaščani Dolnjih Vrem po svojih močeh vzdržujejo in vsako leto poskrbijo za organizacijo svete maše na Špitalu.

O samem kraju obstaja tudi legenda, ki pravi, da je križ v času pomanjkanja železa poskušal ukrasti nek kovač. A bolj kot se je od pokopališča oddaljeval, težji je križ postajal. Odločil se je, da ga vrne in tedaj je križ postajal čedalje lažji. Ko ga je postavil na prvotno mesto, je imel svojo normalno težo. Zgodba nas opominja na to, da ima znamenje oziroma križ svoje mesto na Špitalu, kjer naj ohranja spomin na delavce, ki so s svojim delom pripomogli k izgradnji še vedno obstoječe železniške proge Dunaj-Trst.

Viri:

POTOKAR, Klelija: *Vremška dolina med Krasom in Brkini*. Divača: samozaložba, 2008, 140-141.

RUSTJA, Karel: Spomin na graditelje naših prog. *Nova proga*, oktober 2004.

KULTURNE TERASE BRKINOV

Sitka Tepeh, Barka, jamska vodnica

Brkini, razgibano flišnato hribovje, ki se razteza na prehodu med primorskim svetom in celino od reke Reke do Podgrajskega podolja, od Artviž do Harij, čuvajo izjemno značilnost pokrajine – kulturne terase, obdelovalne površine, nastale v daljni preteklosti, ko je človek še znal prisluhniti zemlji.

Kulturne terase v Brkinih so v strma in položnejša pobočja hribov ročno vrezane police, na katerih se je pridelovalo žito, koruza, krompir, ostale poljščine, sadje in gojila vinska trta. Vsaka terasa je sestavljena iz zemljate ravne površine ali *police*, ki je široka več metrov, vodoravna ali nekoliko nagnjena navzven, in *ježe*, tako imenovane meje med terasami. Na ravnih površinah se je ohranjala zemlja in njena vlažnost, omogočilo se je lažje obdelovanje zemlje, hkrati pa ustvarilo življenjsko okolje za mnoge živalske in rastlinske vrste. Zaradi velike zemljiške razdrobljenosti so terase razporejene naokrog gručastih vasi, od vrhov slemen navzdol vse do

grap s potoki. Naši predniki so terase poimenovali glede na velikost, lego, obliko in vrsto posajenih poljščin v Dolge njive, Dolgo brdo, Dolga reber, Okruglice, Na ravni, Spelane njive, Na hribi, U graben, Repnice, Lanišče itn. Ledinska imena so bila prvič zapisana v Franciscejskem katastru iz leta 1825. Nespremenjena so se ohranila do danes preko ustnega izročila in zapisa v zemljiški knjigi.

Brkinske tradicionalne terase imajo še eno posebno značilnost, zatravljene in proti pobočju nagnjene meje teras so nasajene s sadnim drevjem, s češnjami, češpljami in tudi hruškami. Ta način oblikovanja teras se imenuje *brkinski tip teras*. Prav vsaka vas se ponaša z njimi, od Artviž preko slemena do Ostrožnega Brda in Javorjev ter Harij na drugi strani. Prvotno je bilo največ teras namenjeno njivam, danes prevladujejo zaradi opuščanja kmetovanja in povečane vloge živinoreje zatravljene površine. V odročnih predelih terase propadajo, se zaraščajo, ponekod jih je že popolnoma prerasel gozd.

Kot dediščina naših prednikov so kulturne terase nosilci pokrajinske identitete Brkinov in imajo zaradi svoje prepoznavnosti regionalen pomen, pričajo o visoki stopnji povezanosti človeka z naravnimi danostmi in imajo svojo avtentično zgradbo.

Literatura:

KRIŽAJ SMERDEL, Helena: Kulturne terase v slovenskih pokrajinah. *Dela*, št. 34, 2010, 39-60.

ŽAGARJEVA ŽAGA

Urban Dekleva, Buje, učenec OŠ dr. Bogomirja Magajne Divača

Nastanek naše domačije je bil pogojen z obrtjo – mlinarstvom in žagarstvom. Njeno ime izvira iz dejavnosti žagarstva. Žagarjeva žaga na Bujah je bila zgrajena leta 1674. Ta letnica je vidna na kamniti jerti. Žaga je delovala na vodni pogon. Predvsem reka Reka je nudila vir energije za pogon različnih delovnih naprav. Znano je, da je bilo na Reki več kot 60 mlinov in žag.

Osnovni material za izdelavo žag venecijank je les. Za izdelavo vretena so uporabljali les hrasta, za izdelavo loput les topola, za izdelavo ogrodja žaginega vozu pa les smreke. Osnovni pogoji za izdelavo žage so bili: dovolj velik prostor za spravilo lesa, voda za pogon žaginega kolesa, dovolj padca in s tem moči vode. Sestavni del žage je bila tudi pečnica, ki je služila počitku, medtem ko je hlod potoval iz enega konca na drugi konec žage. V pečnici je bila klop, miza in kurišče. Lahko se je zgodilo, da je žagar zaspal, saj je delal tudi ponoči. Zvonček na koncu voza je opozoril, da je deska odžagana. Desko je bilo potrebno odstraniti, voz poriniti na začetek in ponovno nastaviti hlod za žaganje.

Po izgradnji železnice Dunaj-Trst se je v 19. stoletju pojavilo veliko povpraševanje po žaganem lesu. Tržaško pristanišče je bilo največje pristanišče v severnem Jadranu in je oskrbovalo večino potreb takratne Avstro-Ogrske države. Furmani so les vozili iz snežniških gozdov, nato naložili žagan les in ga odpeljali v tržaško luko ali pa za potrebe železnice. Za luko so žagali *mulce*, to so letvice za embalažo za tovor v pristanišču. Za železnico pa se je žagalo pragove in les za gradnjo.

V družini so se ohranile zgodbe, ki slikajo delčke iz vsakdanjega življenja domačije na kateri je bil način življenja prilagojen tako žagarstvu kot mlinarstvu. Še danes se med drugim ve, da je bil dober mlinar tisti, ki je vsak dan s seboj na klobuku odnesel toliko moke, da je gospodinja lahko spekla hlebec kruha. O vsakdanu žagarja pa se je ohranila pripoved umeščena v povojni čas, ko so si ljudje zaradi vesplošnega pomanjkanja pomagali kolikor so si lahko. Zgodba pripoveduje, da je hišni žagar rad kadil, ampak tobaka ni imel. Nekoč se je potožil gospodarju: »*Gospodar papirčk im, tobaka nim.*«. Papirja mu ni manjkalo, ker so dimenzije hlodov žagarji navadno pisali na porabljene papirnate vreče od cementa, a izrečeno, je bilo izrečeno in tožba je postala njegov vzdevek.

Za obnovo naše domačije smo se odločili predvsem zato, da bi ohranili delček kulturne dediščine naše doline. Želeli smo prikazati kako so bili ljudje domiselni in so znali s pomočjo vodnega pogona in lesenih delujočih naprav izkoristiti takratno tehnologijo, ki je še danes osnova za moderno računalniško vodene stroje.

Danes je domačija Žagar vpisana v Register nepremične kulturne dediščine Slovenije pri Ministrstvu za kulturo. Vodno kolo se zavrti le še za veselje obiskovalcev, da spoznajo obrti v preteklosti in s tem življenje naših prednikov.

GRAD PREM

Mateja Kakež, Ilirska Bistrica, etnologinja in kustodinja Pokrajinskega muzeja Koper

Prem je naselje v Občini Ilirska Bistrica. Leži na slemenu nad reko Reko, na obrobju Brkinov. Vas Prem je zanimiva geografsko in kulturno. Vaške hiše so grajene v tipični brkinski arhitekturi. Ob robu gručastega naselja Prem stoji istoimenski grad, ki je bil prvič omenjen leta 1213, ko kot priča nastopi devinski ministerial Udo de Prem.

Po izumrtju Devinskih v moškem rodu leta 1399, so Prem in vso drugo posest dedovali njihovi sorodniki, gospodje iz Walseeja. Po okrepitvi moči Habsburžanov, po izumrtju Celjskih grofov, so bili Walseejci med leti 1466 in 1472 prisiljeni prodati cesarju Frederiku III. svoje strateško najpomembnejše posesti, med njimi tudi Prem. Od takrat naprej je bil Prem kar nekaj časa deželnoknežja komorna posest, ki so jo dajali v najem. Od 17. stoletja naprej se je zvrstilo več lastnikov, med njimi tudi: Ludvik Porcia, Karel Lenassi, Ana Biščak in Bruno Zuccolini.

Leta 2009 je bila na gradu Prem podpisana svečana listina o ustanovitvi Enote pokrajinskega muzeja Koper v Ilirski Bistrici. Na gradu si obiskovalci lahko ogledajo nekatere stalne muzejske zbirke. V kletnih prostorih, natančneje v Viteški dvorani, je bila leta 2009 ponovno postavljena grajska orožarna s predmeti, ki so bili odstranjeni leta 1949. Grad je tako postal bogatejši za viteški oklep, pet ščitov in tri helebarde. Poleg muzejskih predmetov je v dvorani postavljena tudi stalna razstava slik, akademskega slikarja Dušana Premrla.

Za obiskovalce je obenem zanimiva slavnostna dvorana, ki je nastala z združitvijo dveh prostorov okoli leta 1930. Dvorano obteka v višini tal drugega nadstropja lesen konzolni hodnik z balustradno ograjo. V slavnostni dvorani so na ogled stenske poslikave štirih letnih časov v podobah žensk in astrološka znamenja. Slikarije je v tridesetih letih 20. stoletja naslikal tržaški slikar Mario Lannes in so danes pomembne predvsem kot odsev okusa in duhovne ravni predvojnih lastnikov gradu in dokument časa, v katerem so nastale. Po več kot 50. letih se je v slavnostno dvorano vrnilo tudi pozlačeno baročno ogledalo iz druge polovice 18. stoletja.

Na koncu ne smemo pozabiti na dve muzejski sobi, v prvi je postavljena muzejska zbirka, posvečena gradiščem. Podrobneje so opisana tri gradišča (Sv. Katarina, Draga nad Trnovim in Javori pri Dolnjem Zemonu). V drugi sobi pa je zbirka posvečena dediščini gradov. V zbirki je opisan Premski grad s kronološkim pregledom lastnikov in zakupnikov. Razstava v dvorani gradov se zaključí z opisom vseh gradov in dvorcev, ki zaokrožajo širši prostor Brkinov.

NOVAKOV MLIN

Sabina Pugelj, Koseze, arheologinja in Ivan Dovgan, Topolc, upokojeni profesionalni gasilec

Pri vasici Smrje ob reki Reki ali *Viélki vuôdi* po domače, stoji Novakova domačija z mlinom, ki je eden izmed redkih ohranjenih in prenovljenih mlinov ob Reki ali njenih sotočjih. Sestavljena je iz domačije in posebej stoječega mlina. Nastanek hiše je datiran v leto 1856, mlin in žaga, ki pa ni več ohranjena, sta starejša. Mlin najdemo vrisan že na jožefinski vojaški zemljevid, ki je nastajal med leti 1763 in 1787. Celotna Novakova posest meri 14 ha.

Domačija in mlin sta ločena zaradi pogostih poplav reke Reke, tako da domačija stoji nekoliko višje od samega mlina. Od Reke do mlina je ob strugi je speljan kanal – mlinščica, ki je služil regulaciji nivoja vode. Jez na Reki je oblikovan tako, da lahko oskrbuje mlin z vodo tudi ob nizkem vodostaju Reke, ob visokem vodostaju pa voda teče mimo mlina. Na drugi strani mlinščice je stala nekdanja žaga, ob hiši *štala*, ob njej svinjak, malo dlje pa iz desk narejeno poljsko stranišče – *na štrbunk*. V hiši je ohranjena črna kuhinja.

Stavbe na domačiji so zgrajene iz peščenjaka in izvorno pokrite s *kupami*, ki so jih pozneje zamenjali s salonitnimi ploščami.

Domačija in mlin sta sedaj v lasti družine Dovgan s Topolca. Današnji lastnik objekta obnavlja. Na novo je zgradil in obnovil mlin za žito. Domačijo z okolico nudi za oddajo, prav tako je možen ogled mlina, črne kuhinje in etnološke zbirke. Prostor med hišo in mlinom je primeren za najrazličnejša slavlja, druženja in športne aktivnosti na prostem. Domačija lahko gosti približno 50 ljudi. Zaradi miru in odsotnosti prometa je okolica zelo prijetna za sprehode in tek.

Do Novakove domačije vodi več poti. Dostop iz glavne ceste med Ilirsko Bistrico in Ribnico, je možen pred ali za vasjo Topolc, kjer je odcep označen s tablo *Kmetija Novak*. Parkirišče je majhno, tostran reke Reke, nato je treba Reko prečkati peš, čez brv.

Viri:

HABE, France: Reka – dolina mlinov in žag. V: Irena Trenc-Frelj (ur.), *Reka – Timav: podobe, zgodovina in ekologija kraške reke*. Ljubljana: Mladinska knjiga: 1990, 239-286.

Novakov mlin <www.novakov-mlin.net>

Občina Ilirska Bistrica <<http://www.ilirska-bistrica.si/>> Novakova domačija, Kulturno-zgodovinske znamenitosti, Turizem.

ARHEOLOGIJA BISTRISKEGA

Sabina Pugelj, Koseze, arheologinja in kustodinja

Ilirska Bistrica in okolica se lahko pohvalita z bogato kulturno dediščino, med katero vsekakor sodi tudi arheologija.

Najstarejše arheološko najdišče v okolici je previs Pod Črmukljo pri Šembijah, kjer so našli kamnito orodje iz srednje kamene dobe, starosti približno 9000 let.

Med najstarejša najdišča v teh krajih sodi tudi Račiška pečina v Podgraškem podolju, ki je – kot že samo ime pove – jamsko najdišče. Postavljena je v čas od bakrene do konca bronaste dobe. Zne najdbe s tega najdišča so koščeni predmeti in odlomki lončenine.

Tudi bakrena sekira z najdišča Čepna nad Zagorjem spada med najstarejše najdbe, saj je datirana v bakreno dobo.

Najbolj značilna, množična in najlepša arheološka najdišča v teh krajih so nedvomno gradišča. Večinoma so nastajala v železni dobi, v zadnjem tisočletju pr. Kr. Gradišča so tip utrjene naselbine, ki so začela nastajati v bronasti dobi in so bila poseljena tudi v antični čas. Najdemo jih na vrhovih gričev, prepoznamo pa jih po še danes mogočnih obrambnih obzidjih. Nekje so še posebej številčna, ponekod jih je celo več kot današnjih vasi. Najpomembnejša v okolici Ilirske Bistrice so gradišča nad Knežakom, Gradišče nad Trnovim, gradišče Javori pri Dolnjem Zemonu, Sveti Ahac in Sveta Katarina nad Novokračinami.

Tudi rimskih najdišč je na Bistriškem kar nekaj. Veliko je primerov, kjer se poselitev na gradiščih nadaljuje še v rimski čas. Z Dolnjega in Gornjega Zemona so znana antična grobišča. V Podgrajah je bila najdena lepa rimska steklenička. Najdišči iz tega časa sta tudi na Starodu in v Račicah. Nekaj je najdišč iz pozno rimskega časa in pozne antike (Dolnji Zemon, Gradina nad Bistrico, Čepna nad Zagorjem, Gradišče nad Knežakom, Videm, Sveti Ahac, Šilentabor, Reber nad Knežakom, ...), medtem ko v bližnji okolici Ilirske Bistrice ni znanega nobenega najdišča iz zgodnjega srednjega veka. Edina zgodnesrednjeveška cerkev daleč naokoli je bila odkrita na Šilentabru.

Prav tako ne poznamo zgodneslovanskih najdišč. Morda lahko domnevamo, da velik del današnjih naselij leži na istem mestu kot takratne naselbine, saj zgodovinarji menijo, da območja krajevnih imen, ki so poimenovana po listavcih (Bukovica, Jasen, Jablanica, Vrbovo, Vrbica, Jelšane, Topolc itd.), sovpadajo z območji starejše slovenske agrarne naselitve.

Slaba stran območij, ki so bogata z arheološkimi najdišči je, da so pogosto plen nestrokovnega izkopavanja, če lahko sploh tako rečemo pljenju zakladov z detektorji kovin, kjer samooklicani raziskovalci z najdenimi zakladi kopičijo svoje zbirke, ki so dostopne samo njim. Ali pa – kar je še slabše – predmete prodajo in se za njimi izgubi vsaka sled. Arheologija je namreč zapuščina, do katere smo upravičeni vsi! To pa je mogoče le na način, da najdbe pridejo v strokovne roke.

SKUPINA VRBIŠČE ŠJME

Boris Čekada, Vrbica, upokojen strojni ključavničar, predsednik Kulturno turističnega društva Vrbišče šjme

V Vrbici, vasi oddaljeni nekaj kilometrov od Ilirske Bistrice, hranimo dragoceno pustno izročilo, ki skorajda nima primerjave med sicer bogato primorsko in slovensko pustno dediščino. Veliko je številnih originalnih posebnosti, ki jih ne najdemo nikjer drugje. Vse vrbišče šjme imajo obraze zakrite z usnjenimi, na posebnih kalupih (*kopitih*) izdelanimi maskami (*larfami*).

Šeme se delijo na *črne* in *bele*. Vse skupaj pa predstavljajo družino *ta starega* in *ta stare*, ki sta tudi *uoče* in *muma* vseh v skupini.

Med črnimi šemami najbolj izstopata *lovca*. Obraza jima zakrivata ogromni kožuhovinasti maski. Pozna se jima, da je od njune prvotne zamisli minilo že veliko let. Tudi videz celotne oprave in dodatkov, klešč in palice, nam daje slutiti čas sive preteklosti, v kateri sta nastajala. *Bel in črn lovc* sta zagotovo najstarejši ohranjeni tovrstni maski pri nas, pa tudi v širšem evropskem okviru jima bi težko našli podobne. Neprestano tekata, topotata z nogami po tleh in nas s tem spominjata na čase, ko je bilo ob koncu zime potrebno prebujati naravo. Hrup zvoncev okrog njunih teles je zmoget odgnati vse zlo daleč stran.

K starim šemam z obrednim značajem spada tudi *napeštanc*, ki predstavlja samega Pusta. Nagačen s slamo se lahko brez strahu valja kjerkoli po tleh. Neugnana sta dva *hudička*, ki vsa črna stopata eden na začetku, drugi na koncu povorke. Nekje vmes poplesuje poskočna *cuprnca* z najgršo *larfo*. Prav tako ne sme manjkati *medved s ciganom in ciganko*, *orač z uosli* z lesenim plugom, *karabočar*, ki glasno poka z dolgim bičem, *jager ob jelenu* in *srnjaku* ter še veliko živalskih, rastlinskih in fantazijskih šem.

Na drugi strani so *ta bele šjme*, dostojanstvene in elegantne. Predstavljajo jih pari v belih oblačilih. V sprevodu jih je kakih pet. Ženska spodnja oblačila krasi barvito vezeno okrasje, moški pa imajo okrog pasu lepo izvezene široke pasove. Oboji držijo v rokah okrašene palice. Nihče se jih ne sme niti dotakniti. Pred vsiljivci jih branita dva budna *policaja*. K belim šemam spada tudi *velika žjnska*, ki je za cel meter višja od ostalih mask. Na čelu spreveda stopa med drugimi šema, ki ima vso obleko pošito z bršljanom in ji pravijo *bršljanar*. Ta igra na zanimivo glasbilo – lončeni bas, ki se pod spretnimi prsti oglašča z brundajočim zvokom.

Prava posebnost je, da vrbiške šeme ne pobirajo darov po vasi, kot je to v navadi drugod. Pobirajo jih nenašemljeni na pustni torek. Le *ta stari* in *ta stara* sta napravljena v ponošena oblačila. Po starem so *koljdvali* na pepelnično sredo. Takrat so pred hišnimi vrati včasih zapeli: *Mi prosimo vas en taljer orehu, en fjrtoh klobas ...* Brez godcev in brez plesa z gospodinjo seveda ni šlo in ne gre še dandanes. Če v predpustu ni bilo nobene poroke, je bilo po vasi na ta dan treba vleči pustni ploh.

Vrhunec doseže vrbiški pust na pustno nedeljo, ko se ob določeni uri šeme zbirajo ob vaškem koritu na sredi vasi. Takrat zaživi nemo pragledališče. Šeme namreč ne govorijo, pripovedujejo le kretnje.

Še danes ostaja skrivnost, kdo je pod masko, nekoč pa je bilo to še bolj pomembno in fantovska skupnost je odpovedala gostoljubje vsakomur, ki je skrivnost izdal. Tudi med seboj, pravijo, se včasih niso prepoznali. Leta 1967 so v skupino prvič sprejeli tudi ženske.

(*) SODELOVANJE ČLANIC ODBORA ZA VARSTVO KULTURNE DEDIŠČINE V NACIONALNI POBUDI STROKOVNJAKOV IN LJUBITELJEV SLOVENSKE TEHNIČNE IN INDUSTRIJSKE DEDIŠČINE

Mateja Urbančič, Barka, študentka arhitekture

V septembru 2014 je bil v organizaciji Združenja ICOMOS Slovenija, Fakultete za arhitekturo, Univerze v Ljubljani in Tehniškega muzeja Slovenije izveden posvet z naslovom Varovanje dediščine industrializacije v Sloveniji: stanje in perspektive

s podporo Nacionalne komisije za UNESCO Slovenija. Predstavilo se je 25 strokovnjakov, predstavnikov organizacij in podjetij, ki delujejo na različnih področjih varovanja in oživljanja industrijske dediščine. Odziv je bil izjemen. Izkazalo se je, da so se v Sloveniji že zgodili ključni premiki k ozaveščanju varovanja industrijske dediščine, hkrati pa so se pokazali konkretni problemi, s katerimi se strokovnjaki in širša javnost srečujejo na tem področju. Problematika je trenutno zelo aktualna, zato smo se nekateri udeleženci posveta povezali v Slovensko delovno skupino za varstvo industrijske dediščine. Februarja 2015 smo ustanovili delovni nacionalni odbor TICCIH, ki vodi postopek za vključitev v mednarodno organizacijo TICCIH.

TICCIH (The International Committee for the Conservation of the Industrial Heritage) je mednarodna organizacija, ki se zavzema za ohranjanje industrijske dediščine. Kot povezovalna organizacija je bila ustanovljena leta 1978 s strani 30-ih držav iz Evrope, Amerike in Azije. Skrbela naj bi za promocijo industrijske dediščine ter izmenjavo idej in izkušenj na področju njenega varstva. Organizacija opravlja svojo vlogo uspešno še danes in je osrednja mednarodna strokovna organizacija na področju varovanja dediščine industrializacije v svetu. Rečemo lahko, da se je odnos do industrijske dediščine kot kulturne kategorije izoblikoval šele v 80-ih letih 20. stoletja, vendar v splošnem še vedno ne dosega ustrezne veljave.

Člani slovenske skupine smo prepoznali, da se morajo strokovnjaki, organizacije, podjetja in širša javnost povezati, saj bomo le tako lahko učinkovito pristopili k vključevanju industrijske dediščine v naše vsakodnevno življenje in pripomogli k njenemu varovanju. Tako smo zasnovali spletno platformo Slovenska industrijska dediščina, ki obvešča o aktualnih dogodkih, predstavlja teoretična izhodišča in prakse. Eden izmed ključnih delov platforme je tema Ogrožena dediščina, ki vsebuje primere, ko je dediščina že na robu obstoja. Ali ji grozi rušitev ali pa je zaradi slabega vzdrževanja in zapuščenosti v tako slabem stanju, da lahko izgubi bistvene elemente, ki ji dajejo pomen dediščine. Tema omogoča, da širša javnost prepozna pomen industrijske dediščine v njihovem bivanjskem okolju, saj želimo, da pobude pridejo tudi iz njihove strani. Hkrati želimo preprečiti primere nevzdržnega ravnanja z našo industrijsko dediščino, kot se je v praksi odvijalo letos na primeru Rakuševega mlina v Celju in pri marsikaterem drugem primeru, ki ni bil deležen tolikšne medijske pozornosti. Omeniti gre seveda tudi rušitev vodnega stolpa in mosta v Divači leta 2013.

Članici Zavoda Dobra pot in Odbora za varstvo kulturne dediščine BOK in PR, Jasmina Klopčič in Mateja Urbančič, sva se vključili v delovanje te Slovenske delovne skupine za varstvo industrijske dediščine.

Spletna platforma je namenjena za informiranje in združevanje različnih akterjev na področju industrijske in tehnične dediščine v Sloveniji bo v prihodnje obogatena s forumom z željo še bolj povezati vse, ki želimo aktivno prispevati k ohranjanju industrijske in tehnične dediščine. Vabljeni, da nas obiščete na naslovu: <http://www.slo-ind-ded.si/>.

Urednici: Anu Kahuna, Darja Kranjc
 Koordinatorica za JZ PŠJ: Darja Kranjc
 Oblikovanje: Pika – Barbara Ciuha
 Tisk: Tiskarna Unitis, d. o. o.
 Število izvodov: 150
 Škočjan, 2015

